

قبلى الشيخ سعود وسنان بالقاهرة
دراسة اثرية معمارية

لكتورة/ سمية حسن محمد إبراهيم

الشيخ سعود اثر رقم ٥١٠ - ٩٤١ هـ - ١٥٣٤ م

هو الشيخ سعود الرفاعى المجذوب توفى سنة ٩٤١ هـ / ١٥٣٤ م ودفن داخل الزاوية التى أنشأها له سليمان باشا الخادم فى التاريخ السابق وقد سميت هذه القبة بالقبة الزرقاء نظراً لتعشيتها ببلاطات الفاشانى الأخضر (١) .

منشئ القبة

هو سليمان باشا الخادم الذى تولى حكم مصر مرتين نائباً عن السلطان العثمانى الأول من سنة ٩٣١ هـ / ٩٤١ هـ والثانية من ١١ رجب سنة ٩٤٣ هـ إلى ١١ محرم سنة ٩٤٥ هـ .

ونتيجة لامتداد فترة ولايته الأولى لحوالى عشر سنوات قام بكثير من الإصلاحات فعين المساحات لضبط الأقاليم المصرية جميعها وحررها بنقتر ، كما أقام الكثير من العمائم الدينية والتعليمية وأوقف عليها الأوقاف ، ومنها تجديده لمقام سيدى سارية بباب مستخفظان بقلعة الجبل ، وأقام مسجد بحى ببولاق عرف بجامع السليمانية ، كما أقام مدرسة بحى السروجية عرفت بالنكية السليمانية . وأقام مسجده بالقلعة بجوار قبة سيدى سارية وفى أولخر ولايته هذه ، أقام للشيخ سعود قبة بسويقة العزى (٢) - موضوع دراستنا - لاعتقاده فيه .

- (١) سعاد ماهر : مساجد مصر وأولياؤها الصالحون جزء ٥ ص ٨٦ القاهرة .
- نجم الدين الغزى : الكواكب السائرة بأعيان المئة للعاشرة - جزء ٢ ص ١٤٧ تحقيق جبرائيل سليمان جبور - لبنان سنة ١٩٤٩ م .
(٢) أحمد شلبى عبد الفتى : أوضاع الإمارات فىمن تولى مصر القاهرة من الوزراء والباشات (التاريخ المعنى) تقديم عبد الرحيم عبد الرحمن ص ١٠٦ - ص ١٠٩ - القاهرة سنة ١٩٨٧ م .

ومن جملة الأوقاف التي أوقفها على عمائره سوق الكتان الذي ببولاق ورشيد .

موقع القبة

تقع القبة بسوق العزى المتفرعة من شارع سوق السلاح^(١) بالقاهرة ، ويمتد هذا الشارع ما يقرب من ٤٧٠م، وعرف أولاً بسوقية العزى نسبة للأمير عز الدين أيك العزى نقيب الجيوش في عهد السلطان الأشرف خليل بن قلاوون^(٢). وكانت هذه السوقية من جملة المقابر التي تقع خارج سور القاهرة الجنوبي فيما بين الباب الجديد ، وبين بركة الفيل وجبل المقطم الذي أقيمت عليه قلعة الجبل^(٣).

الوصف المعماري للقبة

هذه القبة^(٤) لم يسبق دراستها وكل ما وصلنا عنها معلومات قليلة ، ولذا كانت دراستنا هذه لكشف بعض السمات المعمارية للقبة في العصر العثماني . وتخطيطها المعماري على شكل مربع طول ضلعه (٤ م) تبرز الواجهة الرئيسية عن كتلة المدخل بمقدار (٢ م) وهي الواجهة الرئيسية الوحيدة للقبة الآن حيث التصقت بها المباني من جهاتها الثلاث الأخرى . لوحة رقم (٢)

- (١) هذا الشارع ليس سوق السلاح المعروف فالأخير يقع فيما بين مدرسة الظاهر بيبرس وبين باب قصر بشتاك ، استجد فيما بعد الدولة الفاطمية في خط بين القصرين وجعل لبيع القسي والتشاب والزرديات وكان تجاهه خان يقابل الخان الذي هو الآن بسوق السلاح وعلى بابه من الجانبين حوانيت يجلس فيها الصيارف طول النهار .
- (٢) على باشا مبارك : الخطط التوفيقية الجديدة - جزء ٢ ص ٢٨٨ القاهرة سنة ١٩٨٢م
- (٣) المعريزي : الخطط - جزء ٢ ص ٤٨١ بولاق سنة ١٢٧٠م
- (٤) القبة : سطح محدب ذو شكل نصف كروي تقريباً يقام على مبنى مربع أو مثنى أو دائري وتبنى كلياً أو جزئياً من الحجر أو الأجر أو الخرسانة المسلحة أو الطوب المجوف أو من هيكل من الصلب ممكن أن يغطي من الخارج بالرصاص أو النحاس أو بمعادن أخرى وقد وجدت القباب في مصر مستقلة أو ملتصقة والبعض الآخر فوق الأضرحة والمدارس

- عبد الرحمن زكي : موسوعة مدينة القاهرة - ص ١٨٩ - القاهرة ١٩٦٩م

عساكر من الفضة الخالصة يعلوها هلال مفتوح يتوسطه نجمة . ووضعت تلك التركيبية فوق المنامة التي دفن بها الشيخ سعود الرفاعي .

منطقة الانتقال من الداخل : لوحة (٧) شكل (٣)

يعلو الأركان الأربعة لتكعيب القبة من الداخل منطقة انتقال كل منها عبارة عن عقد مدبب غائر به حطات من المقرنصات ذات العقد وقد رتبت المقرنصات بحيث تأخذ هيئة مخروط قاعدته لأسفل وقمته لأعلى وهي في ذلك تأخذ هيئة قمم المحاريب والمداخل السلجوقية والعثمانية ، وقد نفذت منطقة الانتقال هذه من قبل بالقاهرة في قبة تنكزبغا سنة ٧٦٠هـ / ١٣٥٩م (بالقرافة الصغرى) .

الواجهة الرئيسية ونواحي منطقة الانتقال والخوذة : لوحة رقم (١٠٩) شكل (٢)

بنيت جدر المكعب السفلى لهذه القبة بالحجر الجيري ، ولها حالياً واجهة واحدة هي الجنوبية الشرقية وهي تطل على شارع سوق السلاح بنيت مداميكها طبقاً للنظام المشهر .

وتستوعب بطرفيها شباكين كل منهما في دخله ممتد لأعلى يتوجها شطف منزلق ، وكل من الشباكين مستطيل الشكل يعلوه عتب حجري من قطعة واحدة ، الجانبى عرض ٩٥ سم وارتفاع ١٦١ سم والأول عرض ١٠٢ سم وارتفاع ١٦٢ سم أما الثانى عرض ٩٨ سم وارتفاع ١٠٨٠ سم ويغشى فتحة الشباك مصبغات ويغلق عليها من الداخل مصراعين خشبيين ويعلو العتب قمرية ذات عقد مدبب يغشيها حجاب حديدى مشبك بشكل إشعاعى ، ويتوج الواجهة كورنيش حجري متدرج اندثر حالياً ما كان يعلوه من شرفات .

نواحي منطقة الانتقال : لوحة رقم (١٢)

بنيت تلك النواحي بالأجر علو الواجهة السابقة وبالقوى الواجهات الأخرى ولكن إلى الداخل منها قليلاً كما تبدأ بعد خمس مداميك من مستوى السطح ، وكل منها على شكل هرمى ناتئ استخدم كسند للضلع المنحرف من أتمن .

وكتلة المدخل يعلوها مبان الآن وهى عبارة عن بوابة على وجه الجدار مباشرة يتوجها عقد مدبب وتودى البوابة إلى دهليز مسقوف إلى اليسار منه باب الدخلة لتكعيب القبة فهو عن المداخل المنكسرة وارتفاع فتحة باب القبة ٢م وعرض ٨٩ سم .

تكعيب القبة

حدد هذا التكعيب بأربع جدر قليلة الارتفاع حيث فتح المعمار بجانبى الجدار الجنوبى الشرقى شباكين فى دخلتين لوحة رقم (٣ ، ٤) يرتفع كل منها عن أرضية القبة بمقدار (٤٢سم) وباتساع (١٠٢سم) وارتفاع (٦٢سم) ويتوج دخله كل شباك منها عقد مدبب أما ذات فتحته فيعلوها عتب من كتلة حجرية واحدة ، وهذا العتب يفصل بين فتحه الشباك نفسه والقمرية المعقودة التى تعلوه ، ورغم ظهورها من الخارج كأنهما كتلتين منفصلتين ، إلا انهما من الدخل يقعان فى نطلق الدخلة الرئيسية لكل منهما لوحة رقم (١) .

ويتوسط كل من دخلتى الشباكين محراب حجرى لوحة رقم (٥) فى دخلة عقدا وعقد طاقيه المحراب ذات صنح معشقة تتطلق من منطقة مكتوب بها لفظ الجلالة (الله) وقد جددت ألوانها بألوان زيتية حديثة هى وباقى المحراب . ويعلو صدر المحراب منطقة مستطيلة بها الآية القرآنية (قد ترى تقلب وجهك فى السماء فلنولينك قبلة ترضاها)^(١) يحيط بها أربع جامات مستديرة بها أسماء الخلفاء الراشدين الأربعة .

ويتوسط أرضية القبة تركيبه مستطيلة لوحة رقم (٦) على مستوى واحد عليها كسوة حديثة من القماش الأخضر المعروف بالخيامية ويعلوها طراز من الكتابة من القماش الأبيض المضاف على أرضية من القماش الأحمر ومثبت بها الآية القرآنية (إلا أن أولياء الله لا خوف عليهم ولا هم يحزنون)^(٢) هذا مقام سيدى سعود الرفاعى .

ويتوج هذا الطراز على امتداد الأوجه الأربعة للتركيبه شرفات من القماش المضاف على هيئة الورقة ثلاثية السیطة ، ويتوج النواحي الأربعة للتركيبه أربعة

١ - سورة البقرة آية ١٤٤

٢ - سورة يونس آية ٦٢

الناتج عن منطقة الانتقال من الداخل وهذا الشكل الهرمي قاعدته لأسفل وقمته لأعلى ويحصر كل هرمين منهما قنولية بسيطة في الوسط ، كل منهما على شكل مستطيل معقود بعقد نصف دائري يعلوهما قمرية مستديرة كانت مغطاة قديماً بشبك من السلك من الخارج وحجاب من الجص المعشق بالزجاج الملون من الداخل ، ولكن كل هذا اندثر .

وتلك النواصي الهرمية متأثرة لحد كبير بنواصي مناطق انتقال القباب المملوكية الجركسية التي بدأت تظهر بهذا الشكل منذ منتصف القرن ٩هـ / ١٥م وذلك بقية مجموعة اينال العلاني ٨٥٥هـ/٨٦٠هـ ١٤٥١م - ١٤٥٦م (القرافة الكبرى) .

الخوذة: (لوحة رقم ٢)

بُنيت بالأجر أيضاً وتعلو منطقة الانتقال وهي مرحلة عنها للداخل قليلاً وارتفاع القبة ٧,٧٨م من منسوب الأرض وتبدأ برقبة مستديرة فتح بها ثمانى قمريات مستطيلة ذات عقد مستدير كان يغطيها أحجية كأحجية قمريات منطقة الانتقال ولكنها لندثرت حالياً ، تبدأ بعد ذلك الخوذة وهي على هيئة قطاع من عقد مدبب ثبت بصنجه المفتاحية الهلال المرتكز على قائم ذات انتفاخات (لوحة رقم ٢) وكانت الخوذة ورقبتها مغطاة بترابيع القاشانى الأخضر لذلك سميت بالقبة الخضراء إلا أنه زال معظمه ، لكن مازال يكسو كل الرقبة وبداية الخوذة بمقدار ٣ صفوف منها (لوحة ١٢) وهيئة قطاع تلك الخوذة متأثر أيضاً لحد كبير بقطاع خوذة كثير من القباب المملوكية البحرية والجركسية مما يبين تأثير المعمار والعمارة المصرية رغم الغزو العثماني لمصر .

قبلة الشيخ سنان

بدر قرمز اثر رقم ٤١

بتاريخ ١٥٨٥ / ٩٩٤ هـ

الشيخ سنان

لم يرد ذكره صراحة في المرجع ولكن وصفه بكلمة شيخ يجعلنا نضعه في عداد رجال الدين وليس رجال السياسة ، وبمراجعة تاريخ بناء القبلة وهو ٩٩٤ هـ نجد أن الاسم تردد في القاهرة لأن الوالي في تلك الفترة هو سنان الدفتردار (١) وهو خلاف سنان القائد الذي فتح اليمن وتونس وتولى على مصر مرتين . الأولى في ٢٤ شعبان سنة ٩٧٥ هـ سنة ١٥٦٧ م إلى ١٣ جمادى الآخرة سنة ٩٧٦ هـ سنة ١٥٦٩ م . والثانية في أول صفر سنة ٩٧٩ هـ / سنة ١٥٧١ م . أما الوالي سنان الدفتردار فقد تولى حكم مصر من ٩٩٤ هـ - ٩٩٥ هـ سنة ١٥٨٤ م - ١٥٨٥ م .

موقع القبلة

تقع تلك القبلة بدر قرمز المتفرع من حي بين القصرين بحرى قصر بشتاك الذى يقع على مدخله ويواجهه شمالاً سبيل عبد الرحمن كتحدا .

(١) دفتردار : لقب أطلق على أكبر أمرى الشئون المالية فى الدولة العثمانية وهو المحافظ على (خزينة الدفتر) وكان يوجد فى البداية دفتردار وحيد فى الدولة العثمانية ثم بعد اتساع الإمبراطورية أصبح دفتردار للروملى ودفتردار للأناضول .
تم فى القرن السادس عشر أصبح هناك دفترداريات صغرى فى الولايات والدفتردار يعتبر عضو فى الديوان الهمايونى وكانت توجه له أحياناً رتبة الوزير .
نجاتى أقطاش - وعصمت : الأرشيف العثمانى ترجمة صالح سعداوى ص ٤٧٢ استانبول .

زامباوار : معجم الأسماء والأسرات الحاكمة فى التاريخ الإسلامى ص ٢٥١ بيروت ١٩٨٠

Zambour , E . : Manuel de Genealogie et de chronologie
Pour L'histoire de' Islam Vol,1, P,1٥6 Manovre, 1927 .

الوصف المعماري للقبعة : شكل (٤)

تخطيط تلك القبعة على شكل شبه منحرف أطواله ٢,٧٥ سم ، ١,٥٥ م ، ٤,٦٤ م وارتفاع ٢,٤٠ م نظراً لصغر ضلعه الجنوبي الشرقي عن ضلعه الشمالي الغربي الذي يزيد عنه بمقدار (٢,٥٠ م) ولانكسار الثلث الجنوبي للضلع الجنوبي الغربي للداخل عن باقيه ليتلاءم مع خط تنظيم الطريق ، وحتى يصل المعمار لشكل هندسي مستطيل منتظم تقريباً أقام أربعة أعمدة حجرية (لوحة رقم ١٩) ذات تيجان بصلية توج بأعلاها بخمسة عقود ذات سمك متفاوت ليدخل فيها فارق الاختلاف في الإمدادات وبذلك وصل لحل لهذه المشكلة ، بالإضافة لسادس وسطي ليقسم المساحة الأرضية لنصيفين ولكن غير متعادلين لإمكان إقامة قبتي التغطية .

ويتوسط صدر الكيان الكلي لتلك القبعة حنية محراب حجري (لوحة ١٨) خالي من أي زينة أو ودرات رخامية وهو في دخله على جانبيها عمودين مثنيين من الزخام يتوج كل منهما تاج بصلبي مماثل لتيجان الأعمدة الأربعة المقامة بأرضية القبعة ، ويعلو طاقية المحراب (لوحة ٢٠) قمرية مستطيلة يغشيها حجاب جصي مقب معشق بالزجاج الملون يتوسطه دائرة بها نص بالخط الثلث مضمونه (لا إله إلا الله محمد رسول الله) ، وعلى جانبي حنية المحراب كتيبتين مستطيلتين يعلق على كل منهما مصاريع خشبية .

أما كل من الضلع الشمالي الشرقي والشمالي الغربي لها يمتد كل منهما مستقيماً دون أي دخلات أو فتحات إلا من وجود ثلاثة من الأعمدة التي أقيمت لتنظيم الشكل المساحي للقبعة .

وبالنسبة للضلع الجنوبي الغربي فليس على استقامة واحدة حيث يبدأ انحرافه في اتجاه الجنوب ثم ينكسر للداخل بعد باب الدخول ليلتقي مع جدار الصدر ، ويكاد يتوسط هذا الضلع باب الدخول وهو في دخله منفرجة يتوسطها فتحة باب عليها عتب ، وقد ارتفعت أرضية الطريق عنه حائياً بمقدار ٢,٣٠ م ، وإلى الغرب منه فتحة شبك يعلوها عتب أيضاً طول ١,٥٧ م عرض ٧٥ سم .

قبعة الضريح (لوحة ١٣)

يغطي هذا الضريح قبتان غير متعادلتان فى الحجم وذلك انعكاساً لعدم تعادل مساحتيهما الأرضية ، ولإمكان بنائهما أوجد المعمار عقد ينطلق من قمتى العمودين الوسطيين حتى يمكن إقامة مناطق انتقالهما .

القبعة الصغرى (لوحة ١٣)

تعلو المساحة الصغرى التى تتقدم المحراب وقد أقيمت على منطقة انتقالية عبارة عن أرجل مروحية التفت فى شكل اثنا عشرى علوى أقيمت عليه رقبة مستديرة فتح بها ست قمريات ذات عقد منكسر عرض ٣٧سم ارتفاع ٦٨سم غشى كل منيما بحجاب من الجص المعشق بالزجاج الملون تليها خوذة صغيرة ذات قطاع مدبب ، غشى باطنها بزخرفة هندسية عبارة عن طبق بنجمى اثنا عشرى كتوتيد للقاعدة المقام عليها الرقبة ، وقد لون هذا الطبق بلون بنى ويبلغ طول ضلع القبعة الصغيرة ٤,٥٠م وبه نافذة صغيرة ارتفاع ٩٢سم عرض ٥٨سم (لوحة رقم ١٧) .

القبعة الكبرى (لوحة ١٥)

تعلو المساحة الكبرى التى تعلو المساحة الصغرى وقد أقيمت على المنطقة الانتقالية المعتادة للقباب (لوحة ٢١ ، شكل ٥) ، أى مجموعة من الحطات المفريضة تبلغ خمس ذات العقد المدبب وقد رتبت داخل مثلث قمته لأسفل وقاعدته لأعلى ، ثم يلي ذلك الرقبة التى فتح بها ثمانى قمريات ذات عقد نصف دائرى عرض ٥٥سم ، ارتفاع ٧٧سم غشى كل منيما بحجاب من الجص المتقب المعشق بالزجاج الملون تليها الخوذة ذات القطاع المدبب ، ولكن بشكل أكثر اتساعاً وارتفاعاً عن القبعة الصغرى .

ومما ساعد أيضاً على ارتفاع تلك القبعة إن منطقة انتقالها تبدأ من حيث تنتهى منطقة انتقال القبعة الصغرى (شكل ٥) وارتفاع رقبة القبعة ١,٨٥م

مماه و تركيب القبه :

تلك المنامة فى أرض المساحة الصغرى التى تتقدم المحراب ، وهى على شكل مستطيل يغطيها قبو نصف دائرى ولها منزل يتقدمها من الجهة الشمالية الشرقية ، أما التركيبة فلا تعلق المنامة بل تتوسط أرضية المساحة المتوجه بالقبه الكبرى ، وهى خشبية مستطيلة متوجه بقبه جمالونية .

الواجهه الرئيسيه للقبه : والخوذتان

لهذه القبه واجهتان إحداهما جنوبية شرقية وهى فرعية ، والأخرى جنوبية غربية وهى رئيسية بارتفاع ٤.٦٧م وعرض ٤.٦٤م .

الواجهه الجنوبية الشرقية (الفرعية) : (لوحة ١٣)

هذه الواجهه فرعية وليس بها الفتحات إلا القمرية التى تعلق المحراب وقد ارتفعت عنها أرضية الطريق لما بعد منتصفها وتلقى بالواجهه الرئيسيه فى شطف منحرف الذى توج معها بشرافات مسننة ارتفاع ٧٦ سم (لوحة ٢٢) .

الواجهه الجنوبية الغربية (الرئيسيه) : (لوحة ١٤ ، شكل ٦)

تمتد تلك الواجهه وتشير مدايمها طبقاً للنظام المشهر حيث يتوسطها المدخل العمومى للقبه ونتيجة لارتفاع أرضية الطريق بمقدار متران عنها فقد أوجد المعمار الحديث خندق به سلم من ثمانى درجات وبسطه يصل للمدخل ذو العتب المزور ، وهو فى دخله يتوجها عقد ثلاثى حدد هو وكتفيه وتوشيحته بجفت لاعب ذو ميمات مستديرة ، إلى الغرب منه دخله يتوسطها شبك ذات عتب مزور ، يليه للغرب فتحه باب ثانوى يفضى لمساحة خربه مفصولة عن مساحة القبه ويتوج هذه الواجهه فيما يلى الباب الثانوى حتى الناصية جنوباً شرافات مسننة كنظيرها بالواجهه الفرعية وأعلى عتب المدخل الذى يبلغ عرضه ٨٧سم وارتفاع ٢.٧م شريط كتابة بطول ١.٣٠م وعرض ٣٢ سم نصه (هذا ضريح الشيخ سنان غفر الله له وللمسلمين بانى العامر بتاريخ سنة أربع وتسعين وتسعمائة) وعلى عضد الباب شريط كتابى عرض ٣٢سم منها نقرأ كلمات الرحمن الرحيم وباقى الكتابة يحتاج لترميم .

القبان من الخارج :

لا ترتفع القبة الصغرى كثيراً عن السطح فليس لها منطقة انتقال ظاهره من الخارج عكس القبة الكبرى التي انحدرت نواحي منطقة انتقالها على هيئة مثلثات منزلفة ، يلي ذلك قمريات الرقبة ذات العقد النصف دائري ثم منطقة غائرة ثم تبدأ الخوذة ذات قطاع مدبب ثبت بقطبيها هلال مرتكز على قائم ذو انتفاخات ويبلغ ارتفاع الخوذة ٣,٧٠م من عند الرقبة .

ظاهرة تلاصق القباب :

بدأت هذه الظاهرة منذ العصر الفاطمي في كل من قبتي عاتكة والجعفرى ٥١٤هـ / ٥١٩هـ سنة ١١٢٠م / ١١٢٥م ... (بالخليفة) ، ثم فى العصر المملوكى البحرى فى قبة كل من سلار وسنجر الجاولى سنة ٧٠٣/١٣٠٤هـ (بشارع ماراسينا) .

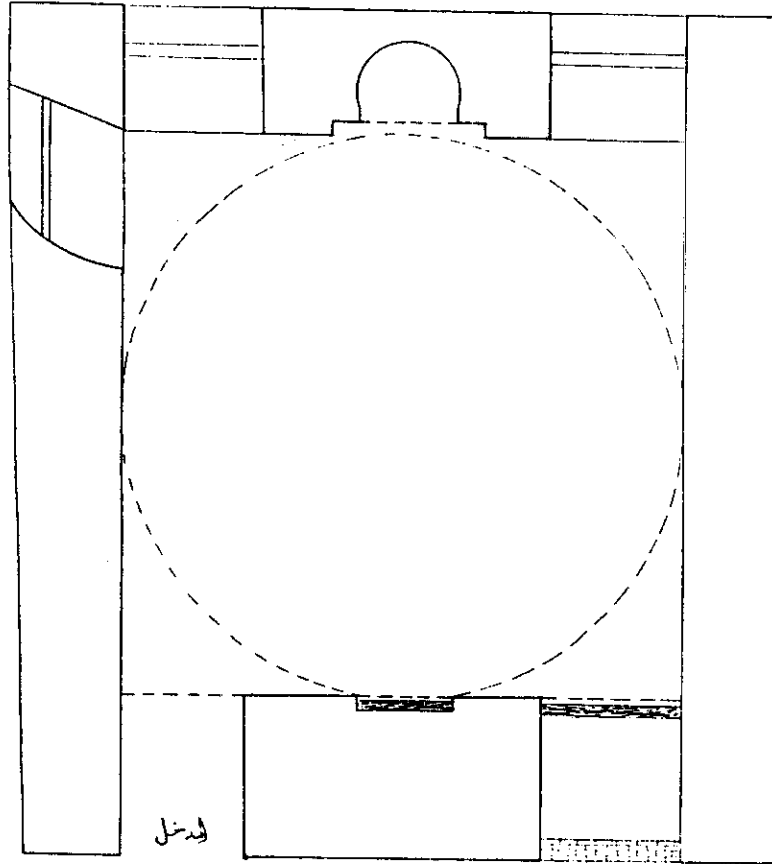
ولكن كل من القباب السابقة ليست متصلة ببعضها أى أن لكل منها مكعبها المستقل هذا بخلاف قبة سنان التى نحن بصدها فهى ذات امتداد ارضى واحد غير منفصل توج بقبتين وهذا شئ تفرد به عن تلك القباب السابق ذكرها .
وجاء فى كتاب صدر فى الجامعة الأمريكية فى الحديث الموجز عن قبة الشيخ سنان أنه رجل دين (ولى) (١) .

وذكر أيضاً فى أعمال (UIA) المنعقد فى القاهرة ١٩٨٥م إن الترميمات فى برنامج المعهد الألماني للآثار شملت تلك القبة ورممت فى سنة ١٩٧٦م ، سنة ١٩٧٨م (٢) .

والقبان موضوع الدراسة فى حالة سيئة ويحتاجا لعمل ترميم سريع .

-
- 1) Richard, Robin, Caroline : Islamic Monuments in Cairo, P, 209, Cairo, 1985 .
2) XVUIA congress in Cairo, P, 37, Cairo, 1985 .

شارع سوق السلاح



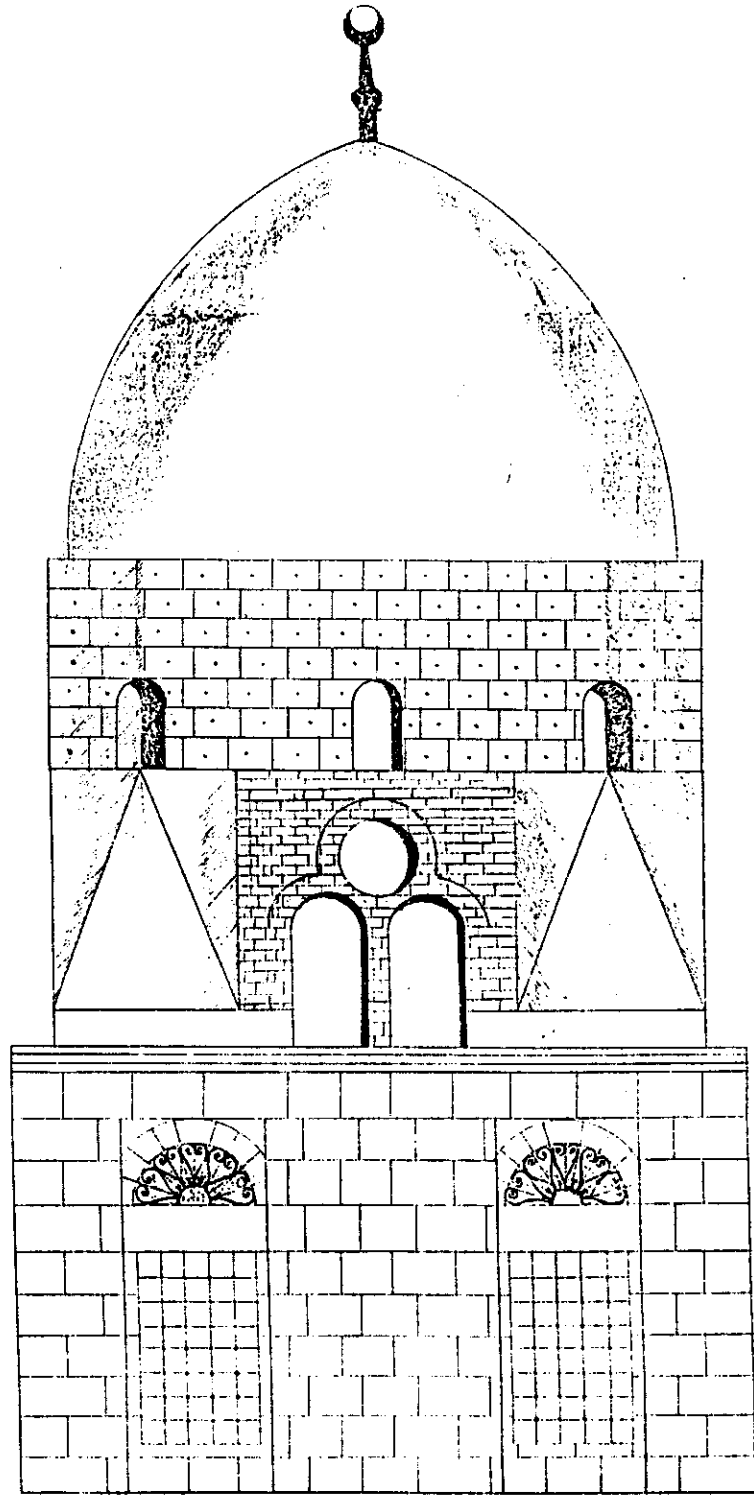
الدخول

مسقط انتوي ٢٥:١

قبة الشيخ سعود
اشهر ٥١٠

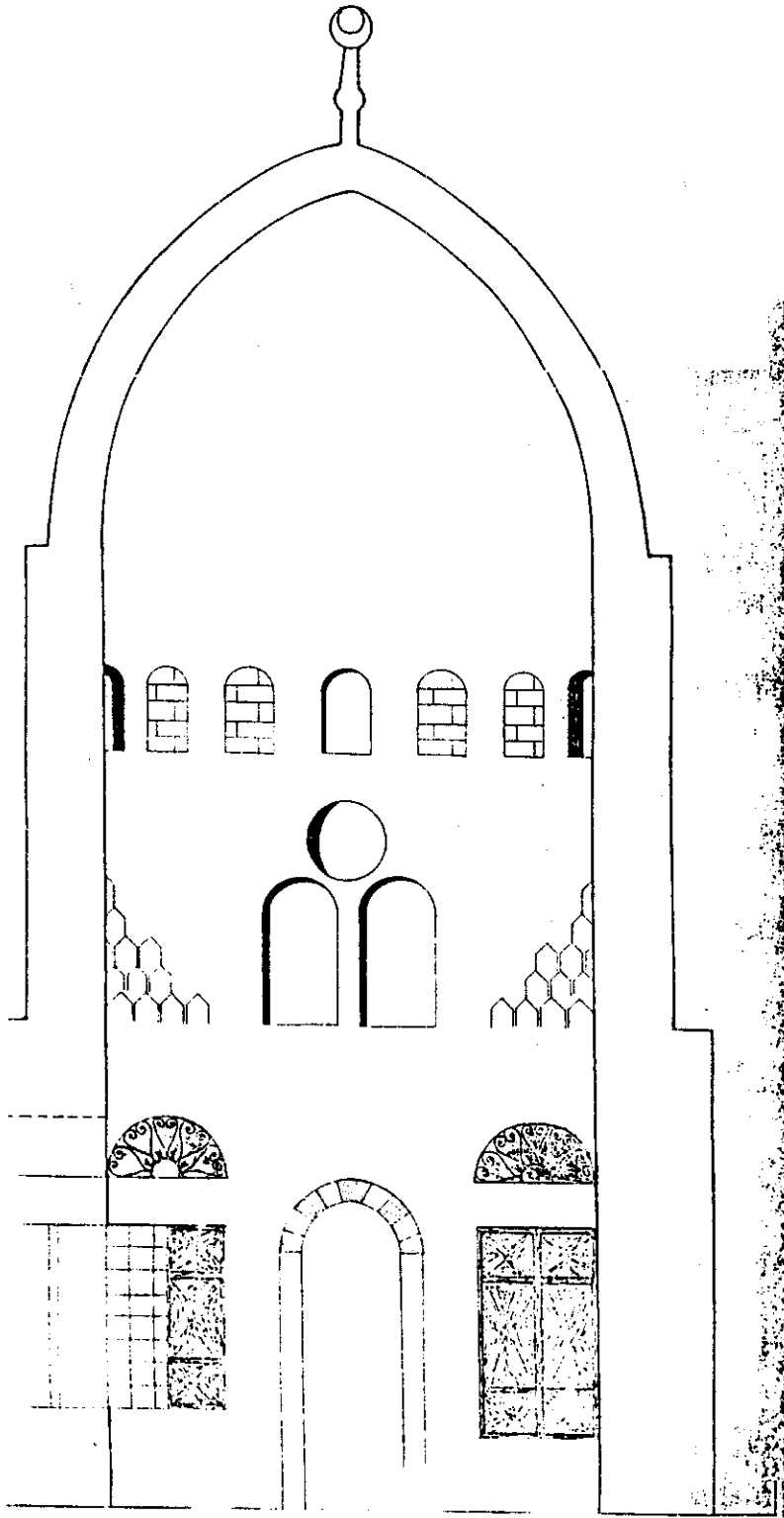
التخطيط المعماري لقبة الشيخ سعود .

شكل رقم (١)



الواجهة الرئيسية لقبة الشيخ سعود .

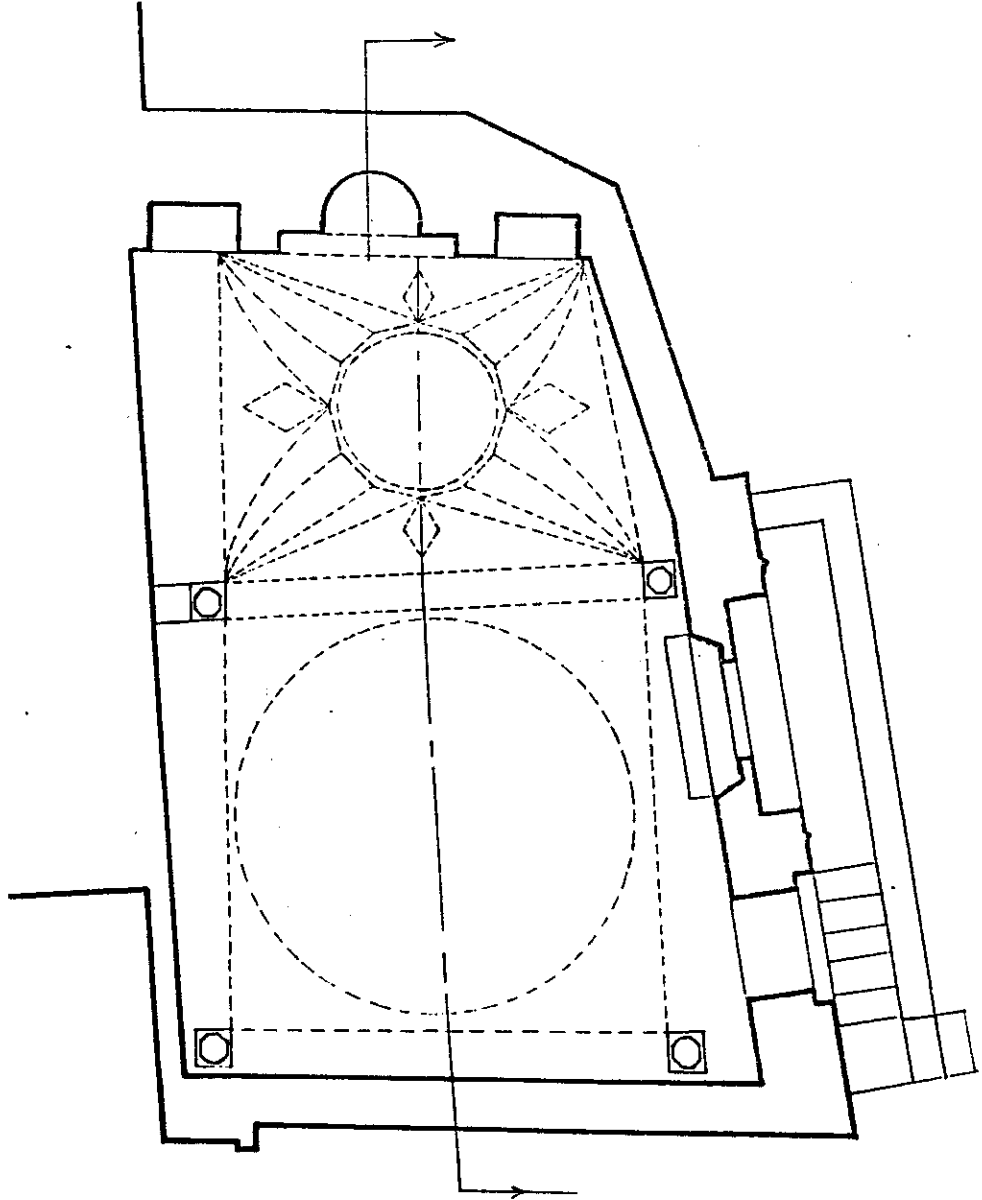
شكل رقم (٢)



منطقة الانتقال وقبة الشيخ سعود من الداخل .

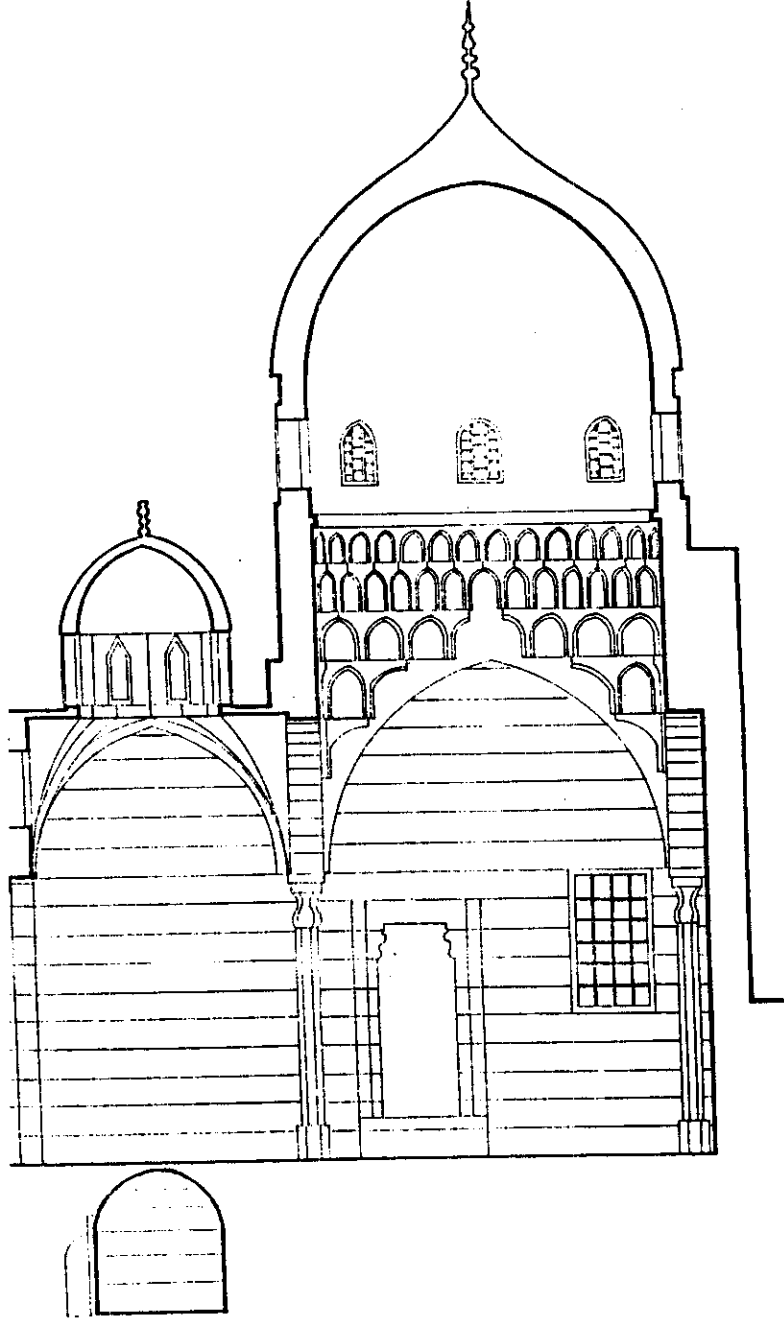
شكل رقم (٣)

مخطط
القبلة
للشيخ
سنان



النخطيط المعماري لقبه الشيخ سنان.

شكل رقم (٤)

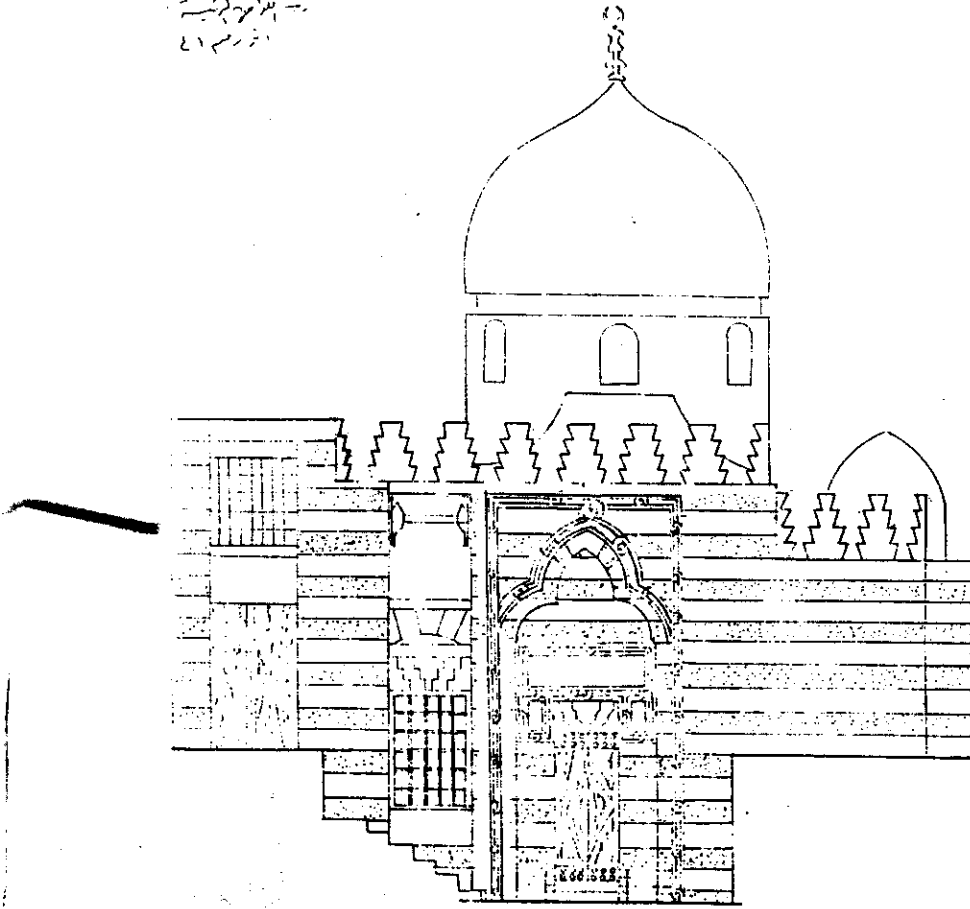


منطقة الانتقال وقبة الشيخ سنان من الداخ

شكل رقم (٥)

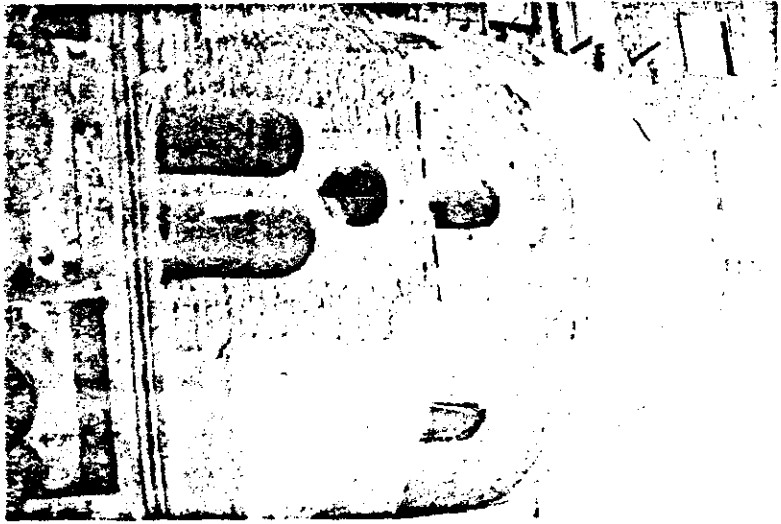
المعهد العربي للدراسات والبحوث الإسلامية

مسجد الخديوي
عدد طابقه ١ - ١
رقم المخطط ١٠١١
الترسيم ٤١

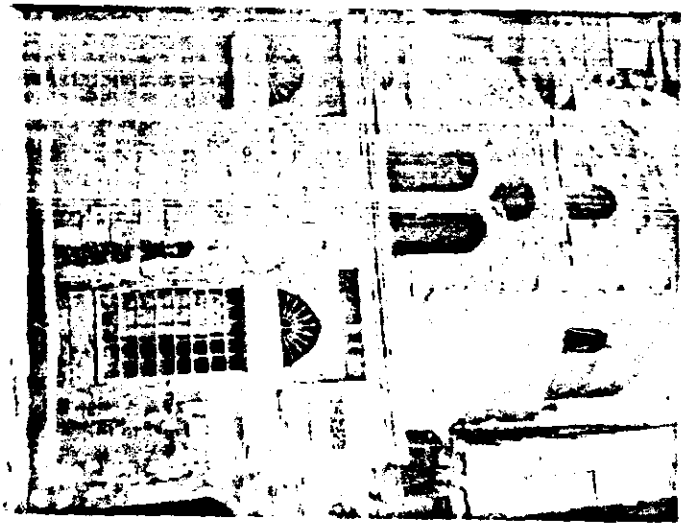


مخطط للواجهة الخارجية لقلعة الشيخ ستان .

شكل رقم (٦)



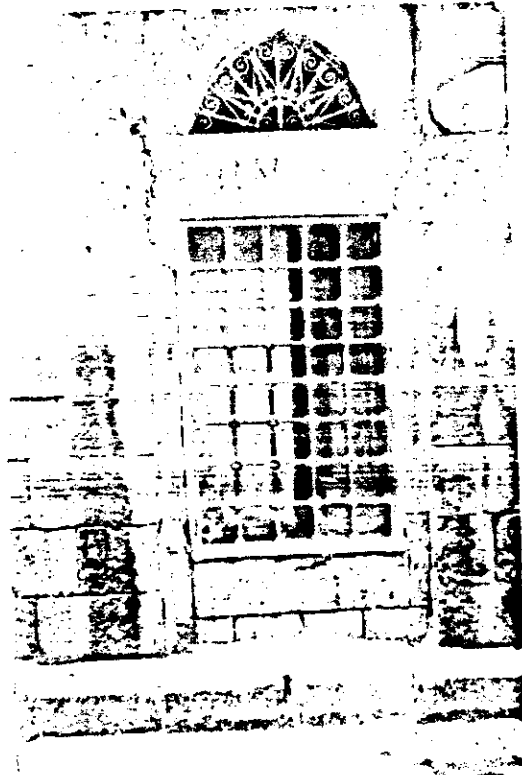
لوحة رقم (٢) قبة سعود والقصاع الماني بها من جهتها الثلاث والخمسة
يظهرها الملأل .



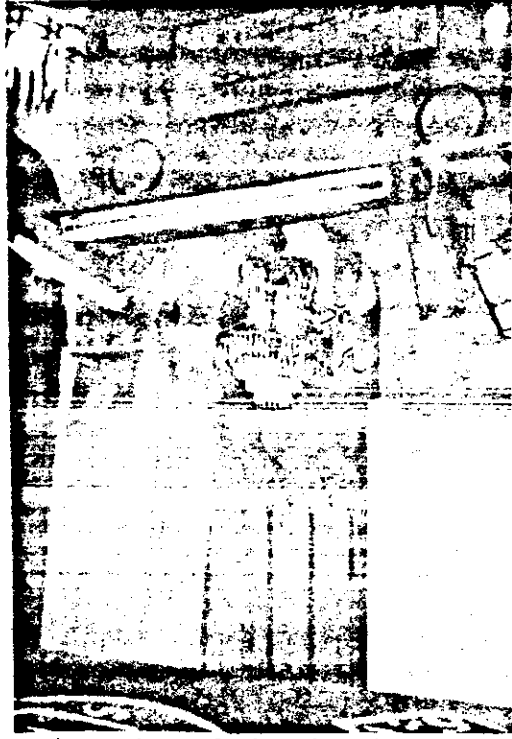
لوحة رقم (١) قبة الشيخ سعود ١٥٣٤ م بسوق السلاح
الواجهة الجنوبية الشرقية وما بها من نوافذ سفلية والبريات
علوية يبرزها القبة المشاهة بالقيسبان الأحمر .



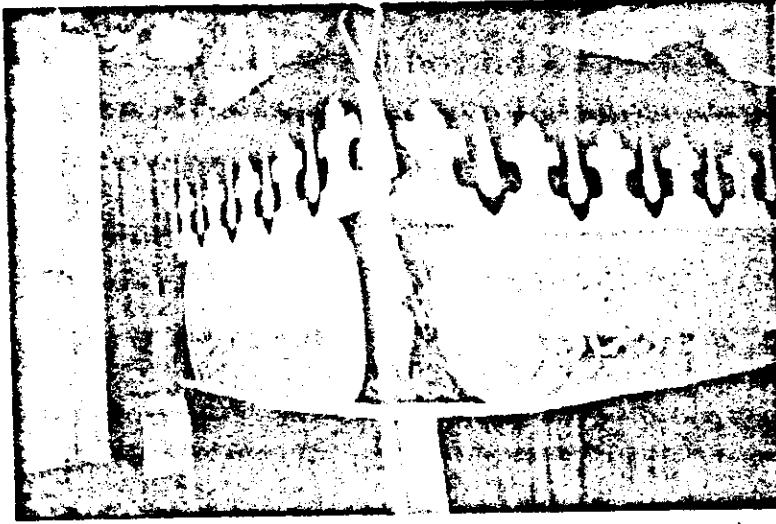
نوافذ الواجهة الجنوبية الشرقية في قبة الشيخ مسعود .
لوحة رقم (٣)



مداميك طوب البناء واحد النوافذ في واجهة قبة مسعود .
لوحة رقم (٤)



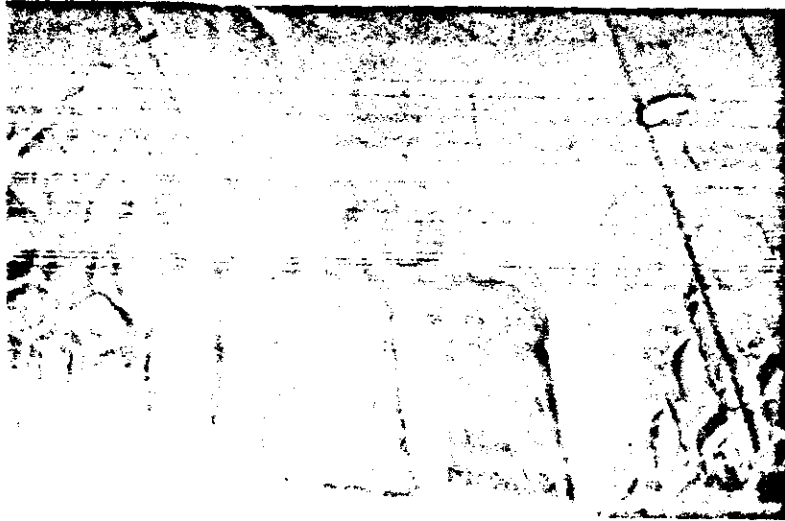
لوحة رقم (٥) الجدار الجنوبي الشرقي يتوسط جنبه المخراب وعلى
وجانبيها الشايك .



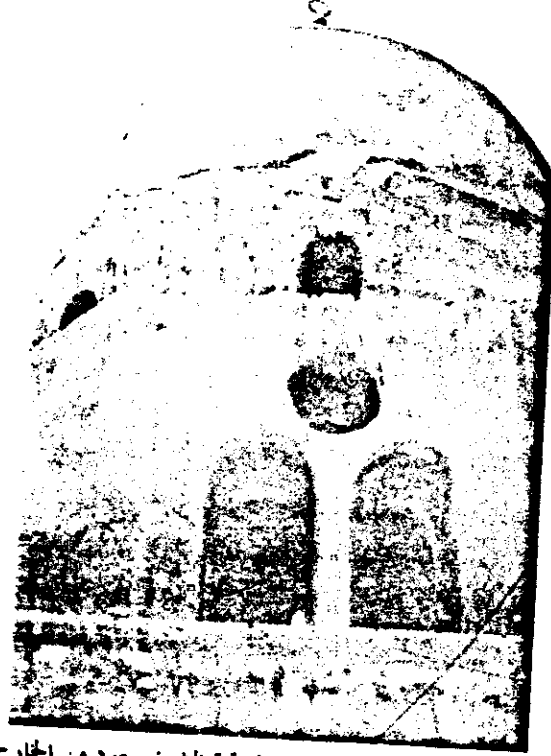
لوحة رقم (٦) قبة الشيخ سعود من الداخل والتركيبة التي تتوسط أرضية
القبة وعليها كسوة من قماش الخيامية الأخضر.



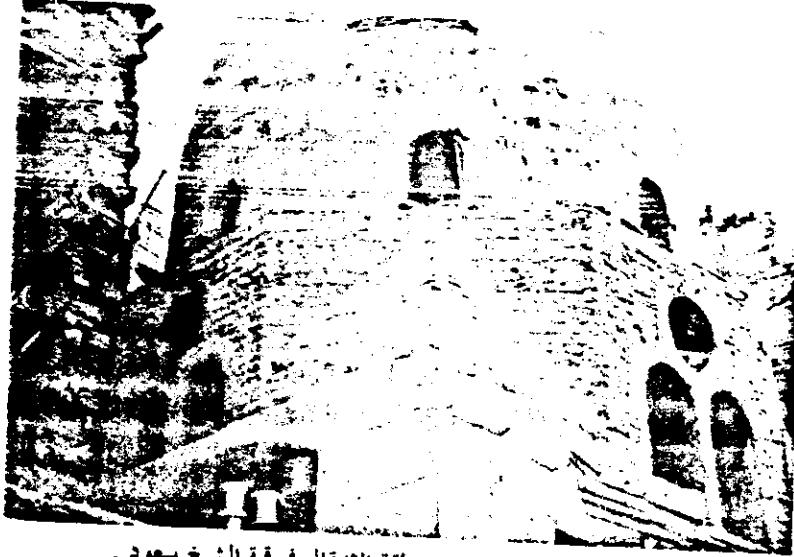
لوحة رقم (٧) منطقة انتقال قبة الشيخ سعود من الداخل .



لوحة رقم (٨) النافذة القنصلية في منطقة الانتقال من داخل بقية الشيخ سعود .

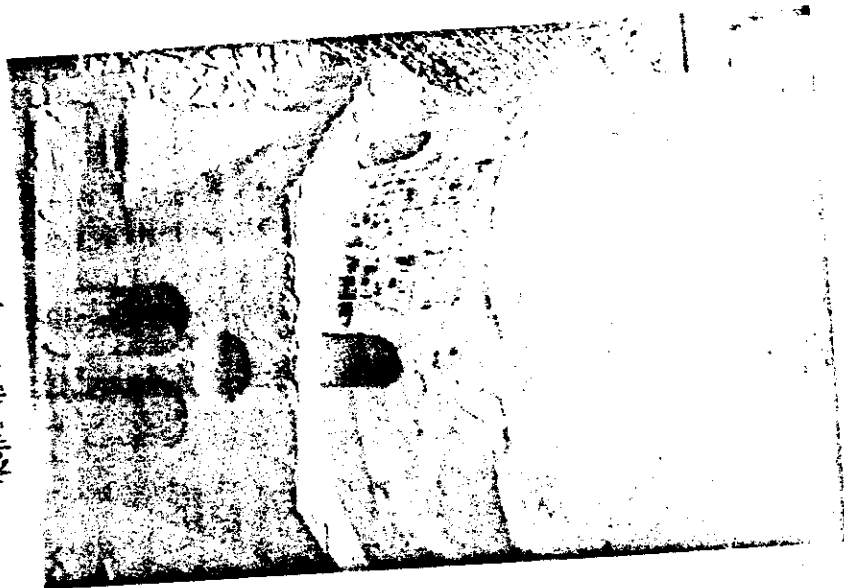


النافذة القنديرية في قبة الشيخ سعود من الخارج .
لوحة رقم (٩)



نواحي منطقة الانتقال في قبة الشيخ سعود .
لوحة رقم (١٠)

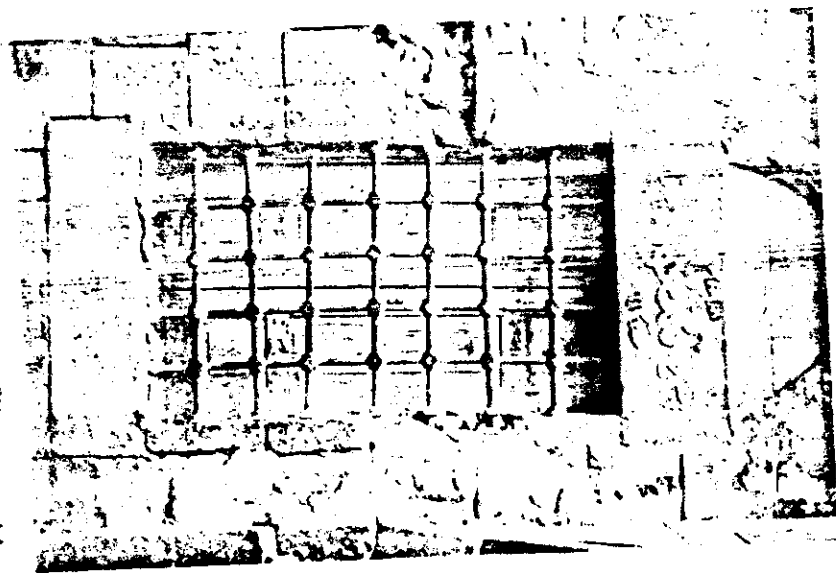
بلاطات الفيضاني الأحمر على رتبة قبة الشيخ سمود من الخارج .

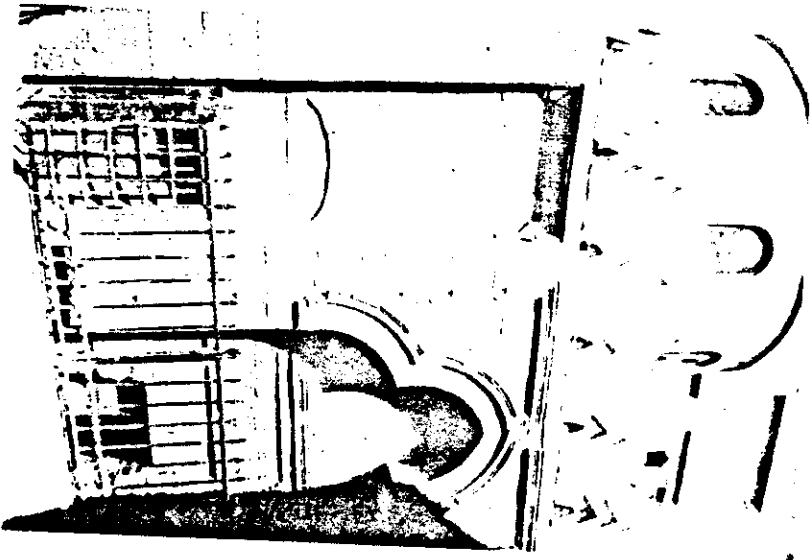


لوحة رقم (١٢)

سائفة جانبية تطل على مدخل قبة الشيخ سمود .

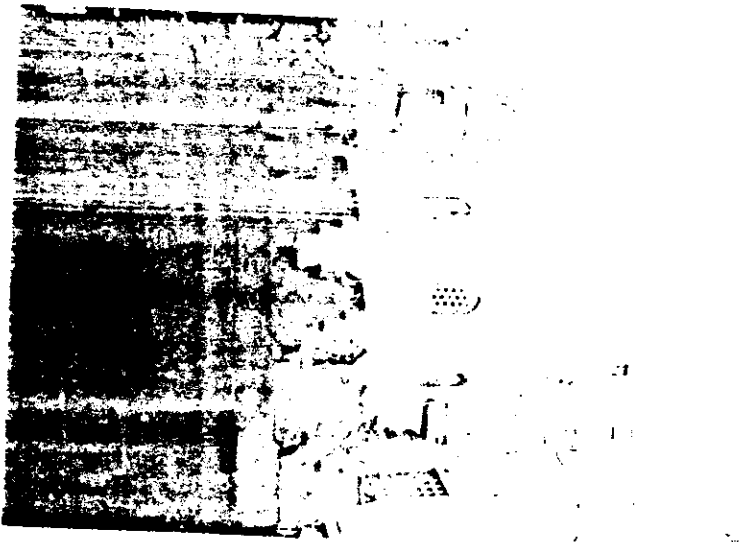
لوحة رقم (١١)



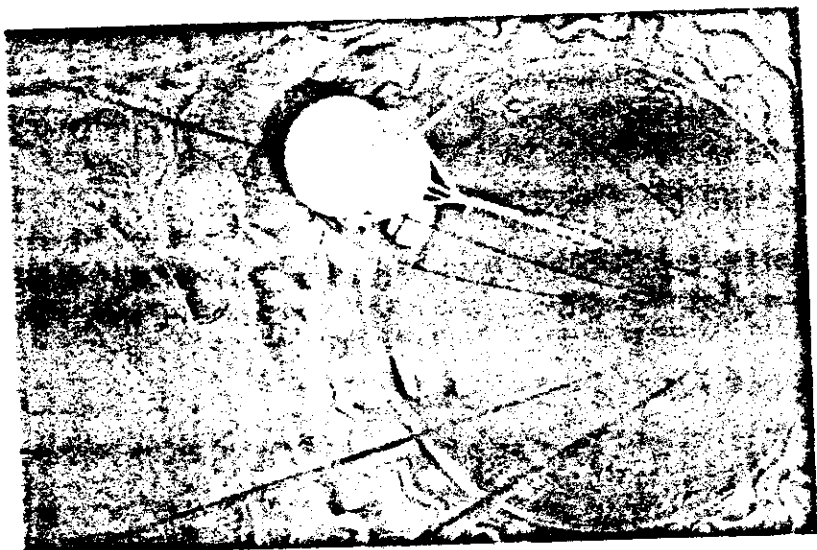


جانب من الواجهة الجنوبية الشرقية الرئيسية بوسطها المدخل

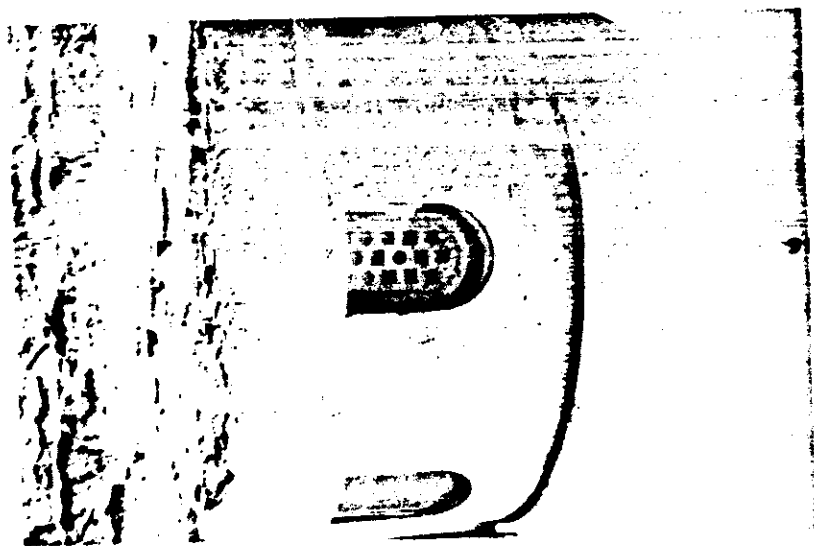
لوحة رقم (١٤)



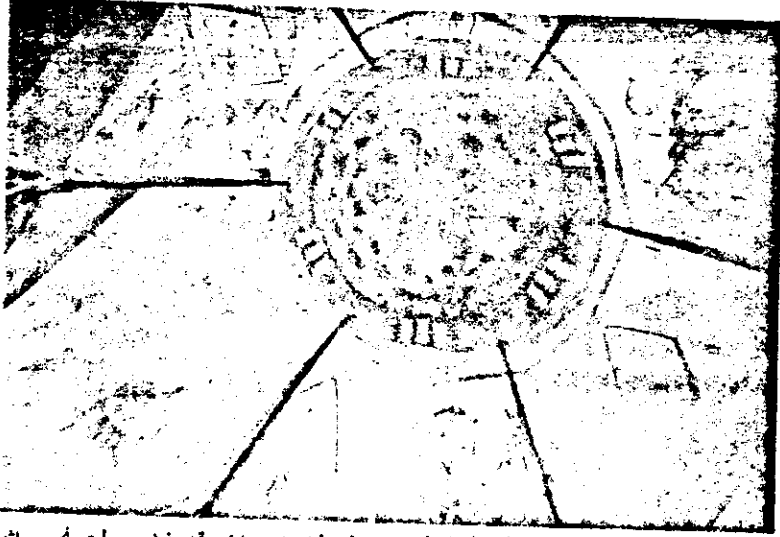
لوحة رقم (١٣) قبة الشيخ سنان بدير كرمز ٨٩٩٤ / ١٥٨٥ م الواجهة



لوحة رقم (١٦) منطقة انتقال القبة الكبرى من الداخل من الشيخ ستان.



لوحة رقم (١٥) رتبة قبة الشيخ ستان من اعلى وهما البرازيل المقودة.



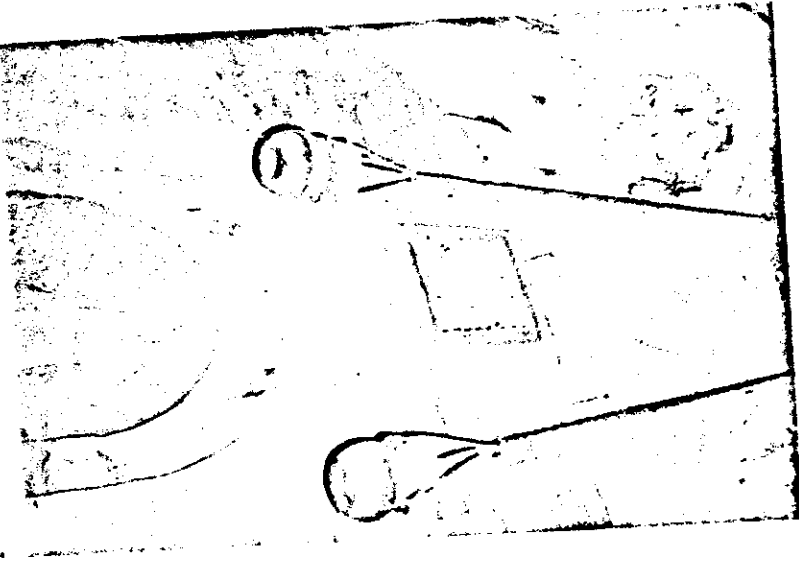
لوحة رقم (١٧) باطن القبة الصغرى في الشيخ سنان وقد غشى يطبق نحى انا

عشري .

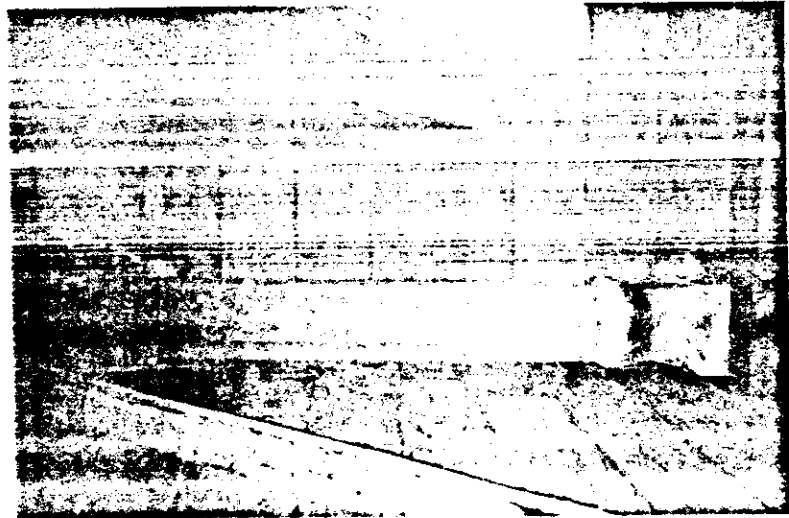


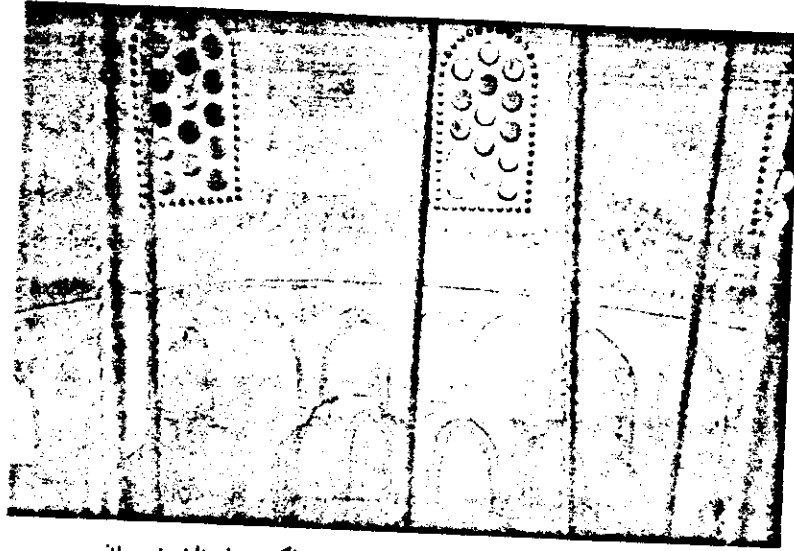
لوحة رقم (١٨) المحراب الرئيسي تحت قبة الشيخ سنان الصغرى .

لوحة رقم (٢٠) القبرية المسطحة التي تملو عراب قبة الشيخ سنان .

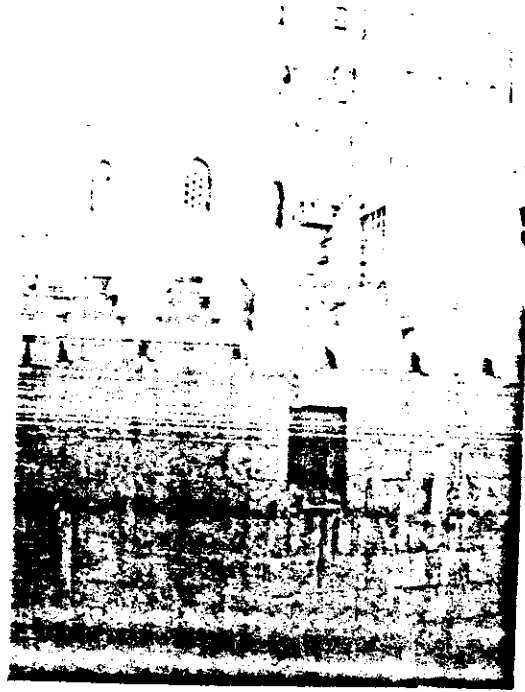


لوحة رقم (١٩) عمود داخل قبة الشيخ سنان .





لوحة رقم (٢١) نوافذ منطقة ربة القبة الكبرى في الشيخ سان .



لوحة رقم (٢٢) شرافات قبة الشيخ سان .

